

Белорусский государственный университет
НИИ ППМИ

Руководство пользователя сайта НИИ ППМИ

Минск 2011

Оглавление

Введение	3
Описание возможностей сайта	3
Структура сайта	3
Управление содержимым сайта	4
Виды ресурсов	5
Создание страницы.....	5
Основные параметры страницы	6
Встроенный текстовый редактор	7
Выбор шаблона	7
Вставка изображений и флеш анимации.....	8
Вставка ссылок	9

Введение

Данный документ описывает основные возможности, предоставляемые официальным сайтом НИИ ППМИ. Адрес сайта: <http://apmi.bsu.by/>. Сайт создан с использованием системы управления контентом MODx.

Сайт предназначен для размещения информации, касающейся деятельности НИИ ППМИ с целью популяризации НИИ ППМИ в сети Интернет.

Описание возможностей сайта

Структура сайта

Сайт имеет следующую структуру:

- заголовок, содержащий название сайта и инструмента для поиска информации на сайте;
- панель навигации, содержащая ссылки для быстрого перехода по разделам сайта;
- панель контента, отображающая информацию выбранного раздела, а также путь в дереве ресурсов сайта;
- лента новостей;
- footer

НИИ ППМИ - Windows Internet Explorer
http://apmi.bsu.by/structure/pbit.html
Поиск: "Live Search"

НИИ ППМИ

M&I НИИ прикладных проблем математики и информатики Белгосуниверситета

Главная | Структура | НИИ ППМИ RUEI

Главная

О НИИ ППМИ

Структура

Управление

НИИ НК

НИИ ППМИ

НИИ ППМИ

НИИ ППМИ

НИИ ППМИ

НИИ ППМИ

ИД

Исследования

Защита информации

Статистика

Моделирование

Эконометика

Ресурсы

Стандарты

M&I

НИЛ проблем безопасности и информационных технологий
Направления деятельности

- разработка и оценка надежности криптографических алгоритмов и протоколов
- разработка нормативных документов в области защиты информации;
- анализ и синтез булевых функций и комбинационных устройств в криптографии;
- научные исследования в области разделения секрета;
- проектирование криптографических устройств;
- разработка криптографических инструментов и обеспечения

Отдельные разработки

- руководящий документ Республики Беларусь ОТ 040.1202-2003 "Алгоритмы и процедуры обработки информации"
- СТЕ П.34.101.27-2007 "Информационные технологии. Защита информации. Профиль защиты информации. Оценка криптографической защиты информации" ([pdf](#));
- СТЕ П.34.101.31-2007 "Информационные технологии. Защита информации. Криптографические алгоритмы шифрования и контроля целостности" ([pdf](#));
- программный комплекс "Секрет" для анализа и синтеза дискретных преобразований и аппроксимационный ([статья](#), [video](#));
- API-версии программных реализаций стандартных криптографических алгоритмов "Экзотикатор" ([video](#)).

Сотрудники

[Алексей Сергей Валерьевич](#), зав. лабораторией

[Лазаревич Евгений Иванович](#), ведущий научный сотрудник

[Мазур Александр Сергеевич](#), старший научный сотрудник

[Пирожков Иван Владимирович](#), старший научный сотрудник

[Соловей Олег Владимирович](#), ведущий научный сотрудник

[Шевцов Николай Николаевич](#), младший научный сотрудник

Новости

31.01.2011
Вчера
[читать дальше](#)

08.10.2010
Открытие сайта
[читать дальше](#)

Контакты | Карта сайта

г. Минск, пр. Независимости, 4, с. 602,
телефакс: +375(17)2095104,
e-mail: apmi@bsu.by

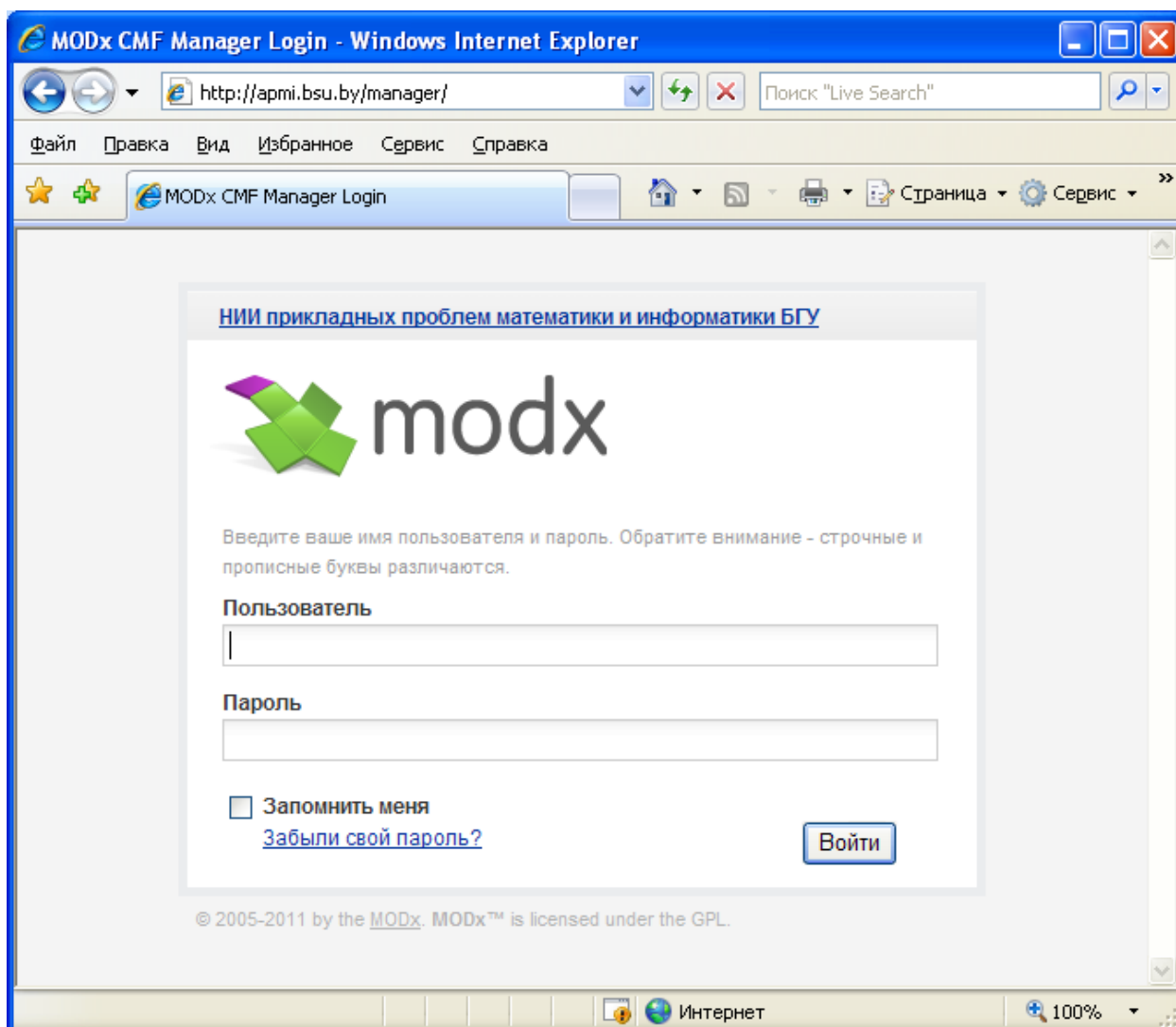
Создание и продвижение сайта - [Dex Media](#)

M&I

Интернет 00%

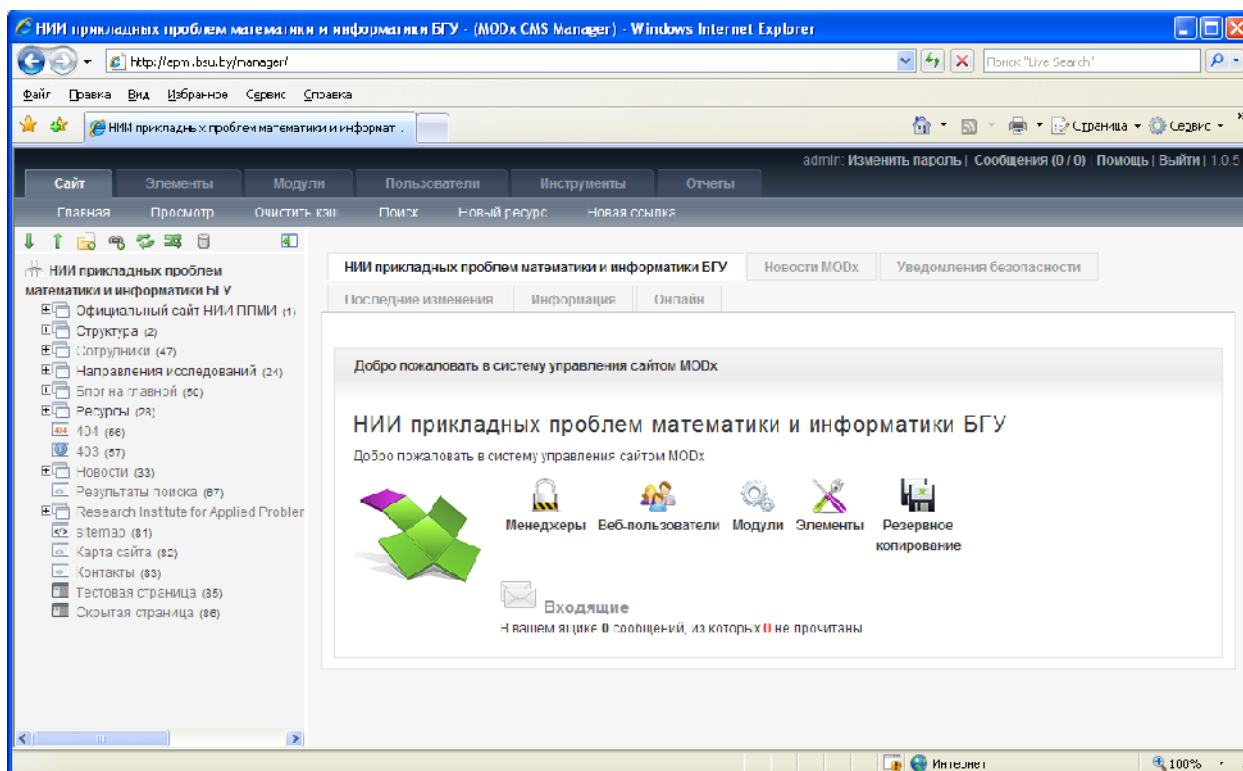
Управление содержимым сайта

Для управления содержимым сайта необходимо перейти по ссылке <http://apmi.bsu.by/manager/> и пройти авторизацию.



Менеджер управления сайтом состоит из:

- панели инструментов;
- навигационной панели;
- рабочей области.



Виды ресурсов

Система управления содержимым оперирует двумя основными видами ресурсов:

- страницы
- файлы

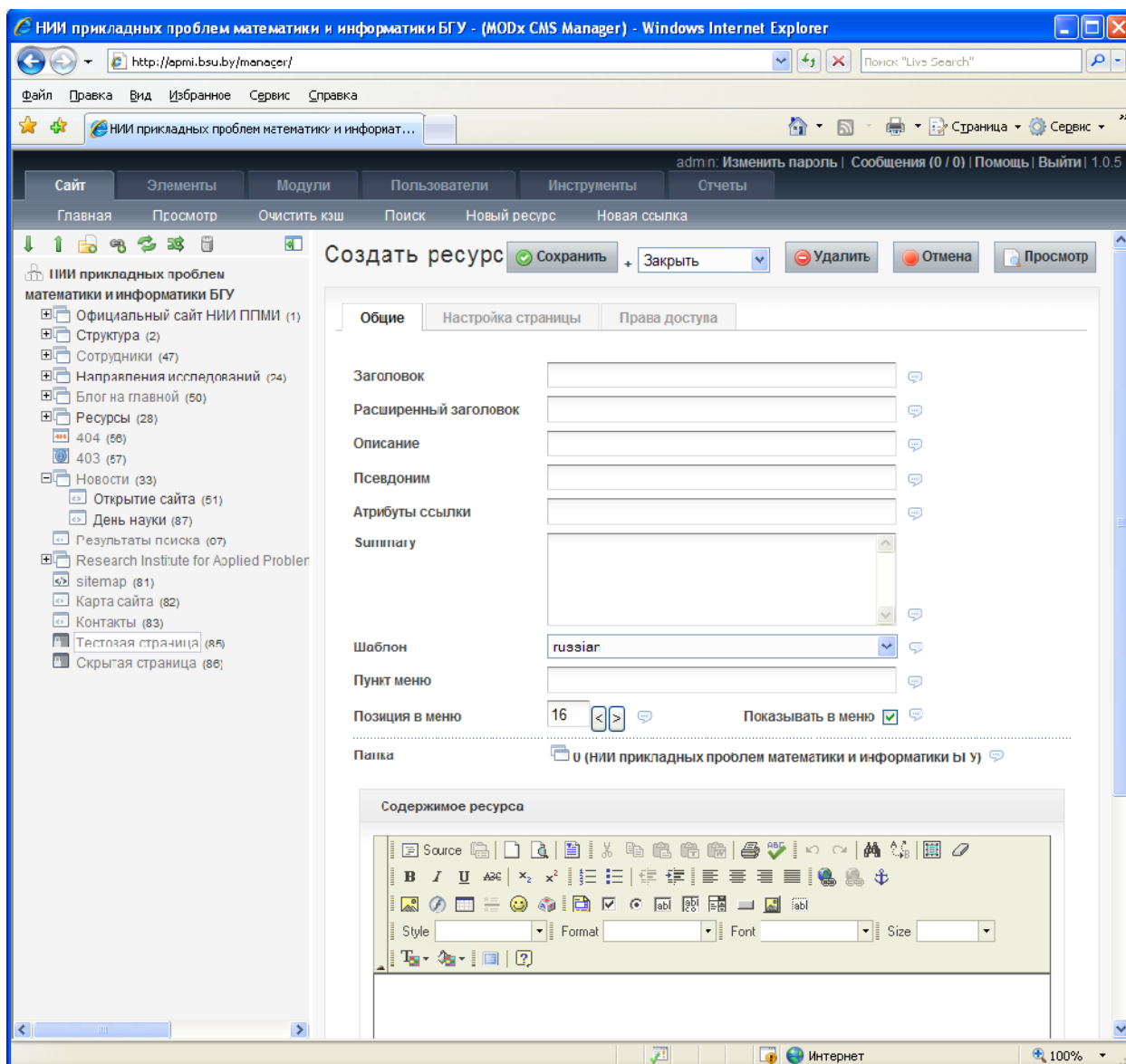
Страница представляет собой веб-страницу, которая создаётся с использованием встроенного текстового редактора. Страница может выступать в качестве контейнера, что позволяет создавать древовидную структуру взаимосвязанных ресурсов. Каждая страница имеет свой уникальный идентификатор, который отображается в скобках после названия страницы на навигационной панели.

Страницы являются основными элементами сайта, отображаются в панели контента.

Файлы подразделяются на ряд категорий, подробнее см. раздел, посвящённый работе с файлами.

Создание страницы

Для создания страницы нужно выбрать пункт «Новый ресурс» на панели инструментов.



Основные параметры страницы

Заголовок – отображаемое имя страницы. Заголовок отображается:

- в дереве ресурсов;
- в заголовке браузера при просмотре страницы;
- в строке пути на панели контента.

Расширенный заголовок – вставляется перед основным содержимым страницы имеет форматирование <H1>.

Описание – краткое описание страницы.


Псевдоним – имя файла, содержащего исходный код ресурса, по-умолчанию генерируется системой на основании заголовка.

Summary – расширенное описание страницы.

Шаблон – выбираемый шаблон страницы.

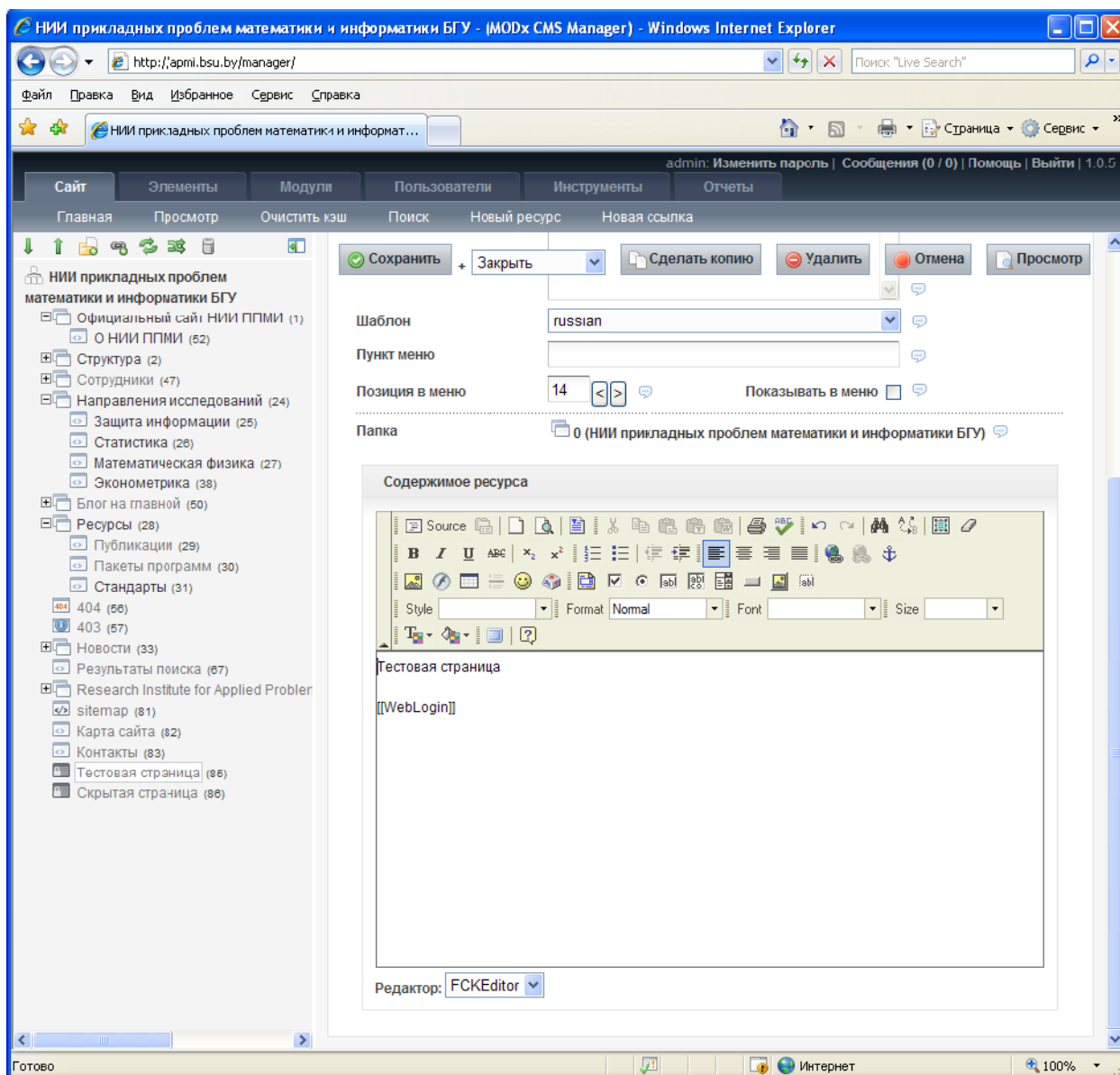
Пункт меню – название пункта меню в панели навигации.

Позиция в меню – позиция элемента в списке элементов контейнера.

Папка – контейнер, к которому принадлежит страница. Для изменения контейнера можно кликнуть  возле названия, затем выбрать нужный контейнер в дереве ресурсов.

Встроенный текстовый редактор

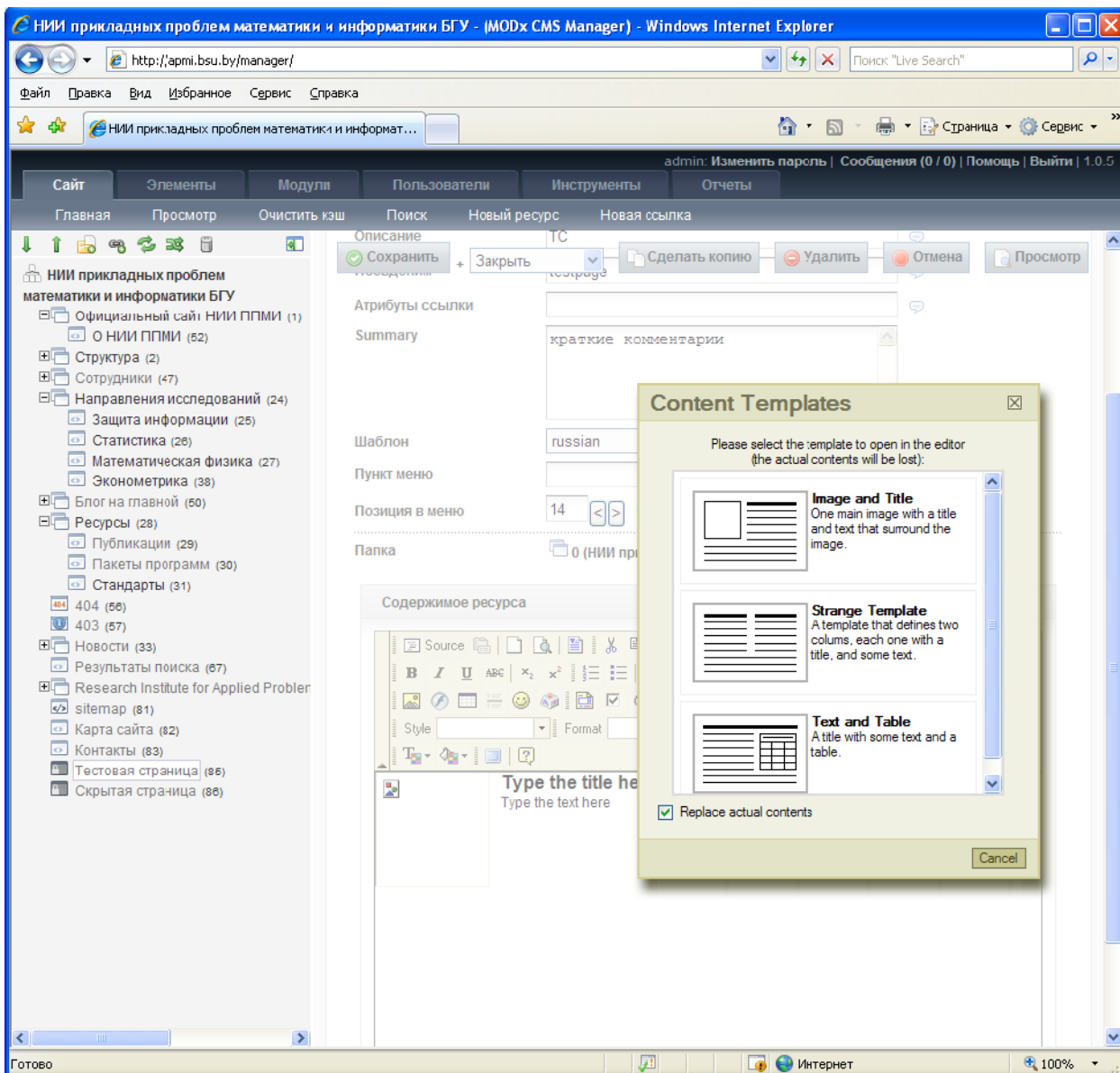
Система позволяет использовать несколько текстовых редакторов, которые можно выбирать из списка по полем ввода. В данном руководстве будет рассмотрен FCKEditor, который обладает наибольшим набором возможностей.



В целом функционал редактора подобен множеству других текстовых редакторов уровня WordPad, поэтому будут рассмотрены только специфические особенности.

Выбор шаблона

 - вызов окна выбора шаблона.

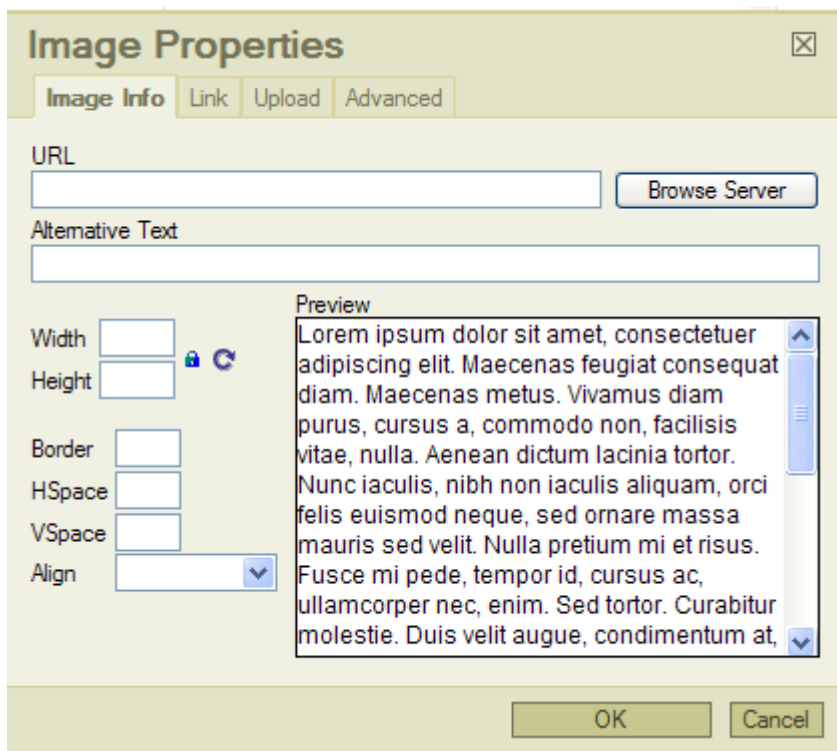


В окне выбираем требуемый шаблон.

Вставка изображений и флеш анимации



- вызов окна вставки изображений и флеш анимации.



В поле URL вводится адрес изображения, это может быть ссылка на изображение на другом интернет ресурсе, либо путь к изображению, хранящемуся в системе. Рекомендуется использовать изображения, хранящиеся на сервере, а не из внешних источников.

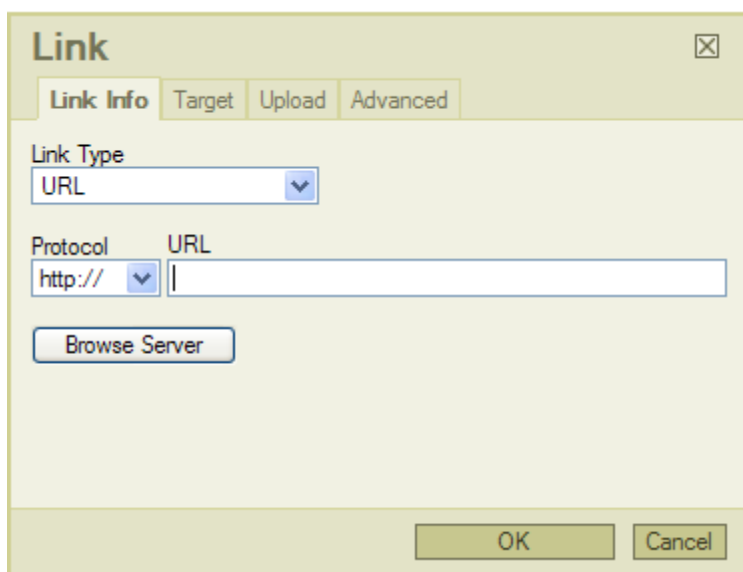
Для загрузки изображения на сервер нужно нажать кнопку «Browse server», в открывшемся окне выбрать нужное изображение либо загрузить изображение на сервер используя кнопки «Обзор» и «Upload».

Вставка флеш анимации происходит таким же образом.

Вставка ссылок




- ВЫЗОВ ОКНА ВСТАВКИ ССЫЛКИ.



Закладка «link info»:

Тип ссылки позволяет выбрать из:

- URL – ссылка на интернет-ресурс;
- Email – нажатие на такую ссылку инициирует отправку почтового сообщения
- Anchor – ссылка на закладку, создаваемую с помощью кнопки 

В поле URL вводится адрес перехода, для создания ссылки на файл нужно нажать кнопку «Browse server», для создания ссылки на страницу сайта НИИ ППМИ используется специальная нотация вида «/[~X~]», где X – идентификатор страницы (указан в скобках после названия в дереве ресурсов).

Закладка «target» содержит настройки поведения браузера при переходе по ссылке.

Закладка «upload» позволяет вызвать интерфейс загрузки файлов на сервер.